



FIN-FSA
FINANSSIVALVONTA

Presentation av systemet för rapportering av finansiell ställning och risker i företag under tillsyn

23.9.2021

Evenemanget bandas in och bandupptagningen publiceras
på Finansinspektionens webbplats

Program

- Evenemanget öppnas
- Presentation av projektet och tidtabell
- Kända tekniska ändringar i rapporteringen
- Presentation av tjänsten Suomi.fi
- Presentation av rapporteringssystemet
- Förhandsfrågor
- Diskussion

Finansinspektionen förnyar tillsynens rapporteringssystem

- Med rapporteringssystemet insamlas och behandlas rapporter enligt EU-regelverken och den nationella lagstiftningen om finansiell ställning och risker i företag under tillsyn
- Finansinspektionens nuvarande rapporteringssystem har inte varit tillräckligt effektivt och funktionssäkert
 - Genomförandet av nya EU-harmoniserade rapporteringar och nya rapporteringsversioner inkl. rapporteringsprogram i systemet kräver omfattande resurser
- Revideringen grundar sig på det rapporteringssystem som redan används annanstans
 - Projektets tidtabell har fastslagits tillsammans med systemleverantören
- Målet är att ta i bruk det nya rapporteringssystemet stegvis från och med sommaren 2022
 - Rapporter kan skickas smidigt och tryggt via en rapportörsportal
 - Rapporteringsskyldigheterna kommer att finnas uppdaterade i rapportörsportalen
 - Kommunikationen om rapporteringen sker i rapportörsportalen

Presentation av projektet och tidtabell

Jussi Eronen



Genomförandeprojektets status

- Konkurrensutsättningen avslutades på våren 2021
- Ett projekt för leverans av rapporteringssystemet inleddes i slutet av maj 2021.
- I projektet pågår en precisering av specifikationerna.
- Installeringsen av testmiljöer pågår
- Planeringen av den interna och externa utbildningen är i inledningsskedet
- Byggandet av gränssnitt inleds i november
 - Integrering i Finansinspektionens och Finlands Banks system:
 - Autentisering och fullmakter i tjänsten Suomi.fi
 - Inlämning av rapporter till Europeiska centralbanken (ECB), Europeiska bankmyndigheten (EBA), Europeiska försäkrings- och tjänstepensionsmyndigheten (EIOPA) samt Europeiska värdepappers- och marknadsmyndigheten (ESMA)
- Rapportörsportalen kommer att öppnas för rapportörernas bruk den 15 juli 2022

Revidering av rapporteringssystemet

- Revideringen av rapporteringssystemet gäller den elektroniska rapporteringen i standardformat som ska lämnas in till Finansinspektionen om finansiell ställning och risker i företag under tillsyn
 - EBA ITS-rapporteringar: COREP OF, ALMM, FINREP, LCR DA, LR, LE, SBP CR, SBP RM, SBP IMV, NSFR, FP, REM HE, REM BM, GSII, FRTB, AE, COVID-19 och IF
 - EIOPA ITS-rapporteringar: Solvens2, Pension Fund och Pan-European Personal Pension Product
 - ESMA-rapporteringar: AIFMD, CSDR 7, CSDR 9 och MMF
 - Nationella rapporteringar: FA, FT, JM, KA, KB, KP, KT, LTC, MA, MJ, ML, MU, MV, R, RVA, S, VA, VB, VC, VD, VE, VF, VG, VJ, VK, VL, VM, VN, VO, VP, VS, VT, VQ, RA och MF.
- Finländska och utländska rapportörer identifieras och ges fullmakter via tjänsten Suomi.fi.
- Rapportörerna kommer att få tillgång till en rapportörsportal
 - Innehåller de aktuella rapporteringsskyldigheterna
 - Leverans av rapporter
 - Kommunikation i anslutning till rapporteringen
 - Ersätter den nuvarande kommunikationen via e-postlådan helpdesk.

Inlämning av rapporter och återkoppling

- Rapporterna kan inlämnas på tre olika sätt
 - Genom att ladda ner rapportfilen i systemet
 - Genom att skicka rapportfilen direkt från det egna systemet via SFTP-förbindelse (Application to Application, A2A)
 - Genom att fylla i en webblankett (rekommenderas endast för ett litet antal blanketter)
 - För CSDR7-, CSDR9- och MMF-rapporteringarna planeras inte några webblanketter
- I rapportörsportalen ser rapportören
 - Rapportens behandlingsstatus
 - Återkoppling på rapporten
 - Återkoppling på en rapport som inlämnats via SFTP-förbindelse skickas även direkt till rapportörens eget rapporteringssystem
- Rapportörerna kan skicka rapporter för granskning till testmiljön innan den officiella rapporten skickas till Finansinspektionen.
 - Rapporterna används inte i tillsynen

Grunder för tidtabellen för överföring av rapporteringarna i produktion

- EBA ITS-rapporteringarna överförs till det nya systemet först och det sker på sommaren 2022
 - COREP LCR DA- och ALMM-rapporteringarna tas i produktion den 31 juli 2022 och fungerar som pilotrapporter. DPM-versionen har redan använts i ett år och innehåller sannolikt inte några fel.
 - Fastän nästan alla EBA ITS-rapporteringar fortfarande gäller 30.9.2022, kommer DPM-version 3.1 som används i det gamla systemet att ersättas med DPM-version 3.2 vad gäller SBP IMV-modulen. Således ska DPM-version 3.2 då tas i bruk.
 - Genom att ta i bruk ett nytt system för alla EBA ITS-rapporteringen 30.9.2022 undviks en situation där man skulle bli tvungen att genomföra DPM-version 3.2 i två olika system
- I det följande skedet 31.12.2022 överförs EIOPA ITS-rapporteringarna till det nya systemet
 - EIOPA ITS-rapporteringarnas DPM-version 2.7 kan börja tillämpas från och med 31.12.2022
 - DPM-versionen är sannolikt i bruk hela det följande året
 - I praktiken ska DPM-version 2.7 tas in i det nya systemet 31.12.2022, annars blir man tvungen att genomföra den både i det nya och det gamla systemet
- EBA- och EIOPA ITS-rapporteringsschemana kan inte tas i produktion samtidigt, eftersom ett samtidigt införande av två stora rapporteringsscheman skulle medföra en alltför stor risk

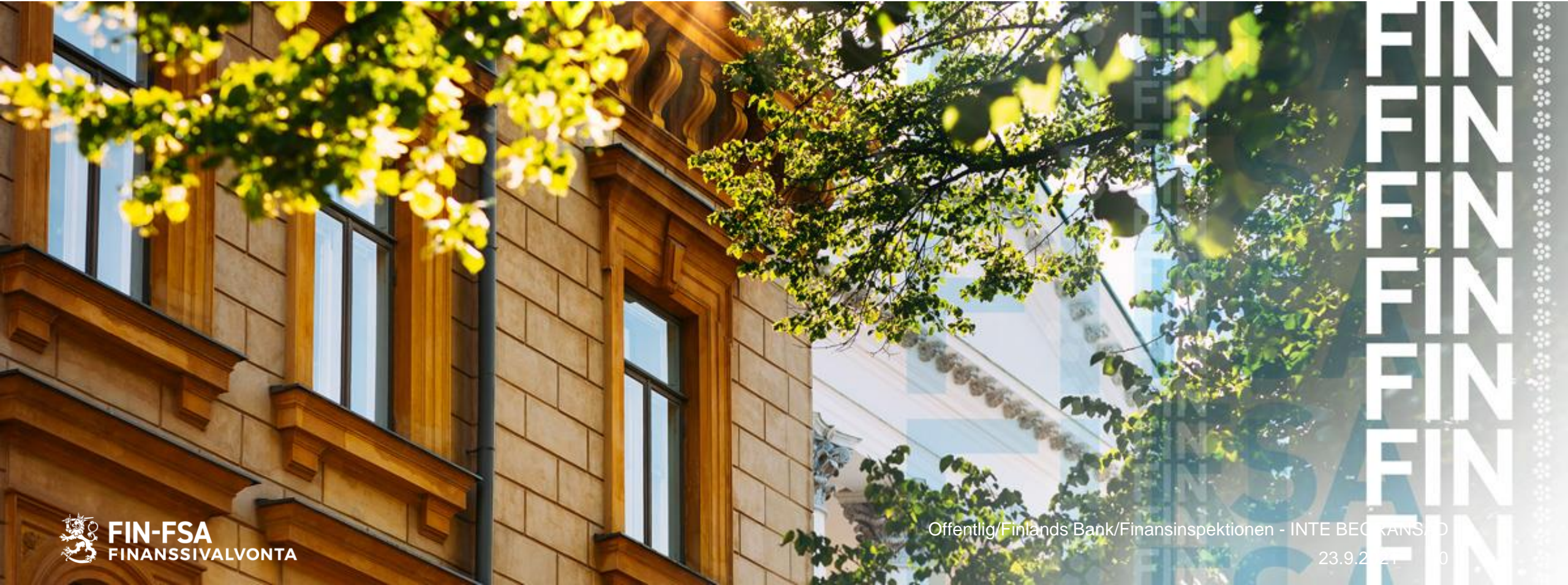
Överföring av rapporteringarna i produktion

Tidpunkt	Rapporteringshelhet
31.7.2022	COREP LCR DA och ALMM
30.9.2022	FINREP, COREP OF, LR, LE, SBP CR, SBP RM, SBP IMV, NSFR, FP, REM HE, REM BM, GSII, FRTB, AE, COVID-19 och IF
31.12.2022	Solvens 2, Pension Fund, Pan-European Personal Pension Product samt de nationella rapporteringarna S, R, LTC, RA och VJ
31.3.2023	AIFMD, CSDR 7, CSDR 9 och MMF

Tidtabellen för andra än de ovan nämnda fem nationella rapporteringarna kommer att preciseras under våren 2022.

Kända tekniska ändringar i rapporteringen

Mikko Koutaniemi



Kända tekniska ändringar i rapporteringen

1. Rapportörsportalen innehåller alltid uppdaterad information om rapporteringens tidsfrister och de uppgifter som varje rapportering kräver
 - a) Flera sätt att lämna in en rapport
 - b) Återkopplingen på valideringen blir mångsidigare
2. Kommunikationen i anslutning till rapporteringen överförs i första hand till rapportörsportalen
3. Rapportörernas testmiljö – Samma uppdaterade tjänster som i produktionsmiljön
4. Hur revideringen av rapporteringssystemet inverkar på rapportfilerna
5. Närmare information om XBRL-rapporteringen
6. Stark autentisering av rapportörerna med hjälp av tjänsten Suomi.fi

1a. Rapportörsportalen innehåller alltid uppdaterad information om rapporteringens tidsfrister och de uppgifter som varje rapportering kräver: rapporten kan inlämnas på flera sätt

- Rapportörerna behöver inte ladda ner och administrera Finansinspektionens Rapporteringsprogram eller blanketterna i anslutning till dem
- Distributionstjänsten (Jakelu) tas ur bruk
- Inlämnande av rapporter till Finansinspektionen
 - Rapporten kan inlämnas genom att ladda upp den i rapportörsportalen
 - Rapporten kan inlämnas via SFTP-förbindelse
 - Rapporten kan inlämnas genom att fylla i blanketterna i rapportörsportalen
 - För CSDR7-, CSDR9- och MMF-rapporteringarna planeras inte några webbblanketter

1b. Rapportörsportalen innehåller alltid uppdaterad information om rapporteringens tidsfrister och de uppgifter som varje rapportering kräver: återkopplingen på valideringen blir mångsidigare

- Rapportfilerna behöver inte särskilt krypteras
- Rapporterna kan inte i fortsättningen skickas per e-post och återkoppling på rapporteringen skickas inte per e-post
- Valideringarna uppdateras snabbare än tidigare så att de motsvarar de europeiska tillsynsmyndigheternas krav
- Återkopplingen på valideringen är mångsidigare och lättare att använda än tidigare

2. Kommunikationen i anslutning till rapporteringen överförs i första hand till rapportörsportalen

- Konfidentiell rapporteringsinformation finns på ett enda ställe
- Ersätter den nuvarande kommunikationen via e-postlådan helpdesk.
- Finansinspektionens och Finlands Banks skyddade e-post används fortfarande, men endast som en andrahandskanal

3. Rapportörernas testmiljö – Samma uppdaterade tjänster som i produktionsmiljön

- Stark autentisering av rapportörerna med hjälp av tjänsten Suomi.fi
- Lika stark informationssäkerhet som i produktionen
- Uppgifterna används inte i tillsynen
- Banker: I fortsättningen skickas varje rapport i produktion till ECB
 - Det lönar sig att testa rapporterna i testmiljön

4. Hur revideringen av rapporteringssystemet inverkar på rapportfilerna

- I XBRL- och XML-rapporteringarna används ingen separat header-fil
- Det kan komma ändringar i hur filerna ska namnges
- Beskrivningarna av den elektroniska dataöverföringen enligt det nya rapporteringssystemet publiceras ett halvår innan varje rapporteringshelhet överförs i produktion
 - De europeiska tillsynsmyndigheternas specifikationer uppdateras i beskrivningarna av dataöverföringen innan de publiceras

5. Närmare information om XBRL-rapporteringen

- Eurofiling - <https://eurofiling.info/portal/>
 - De europeiska XBRL-rapporterings-specifikationerna
 - XBRL-standarden
 - Tjänsteleverantörerna
 - Sammanfattningarna i [Eurofiling minutes](#) om bl.a. rapporteringsändringarna och ändringarna i XBRL-standarden
- XBRL Suomi - <https://fi.xbrl.org/>

6. Stark autentisering av rapportörerna med hjälp av tjänsten Suomi.fi

- [Lag om förvaltningens gemensamma stödtjänster för e-tjänster \(571/2016\)](#)

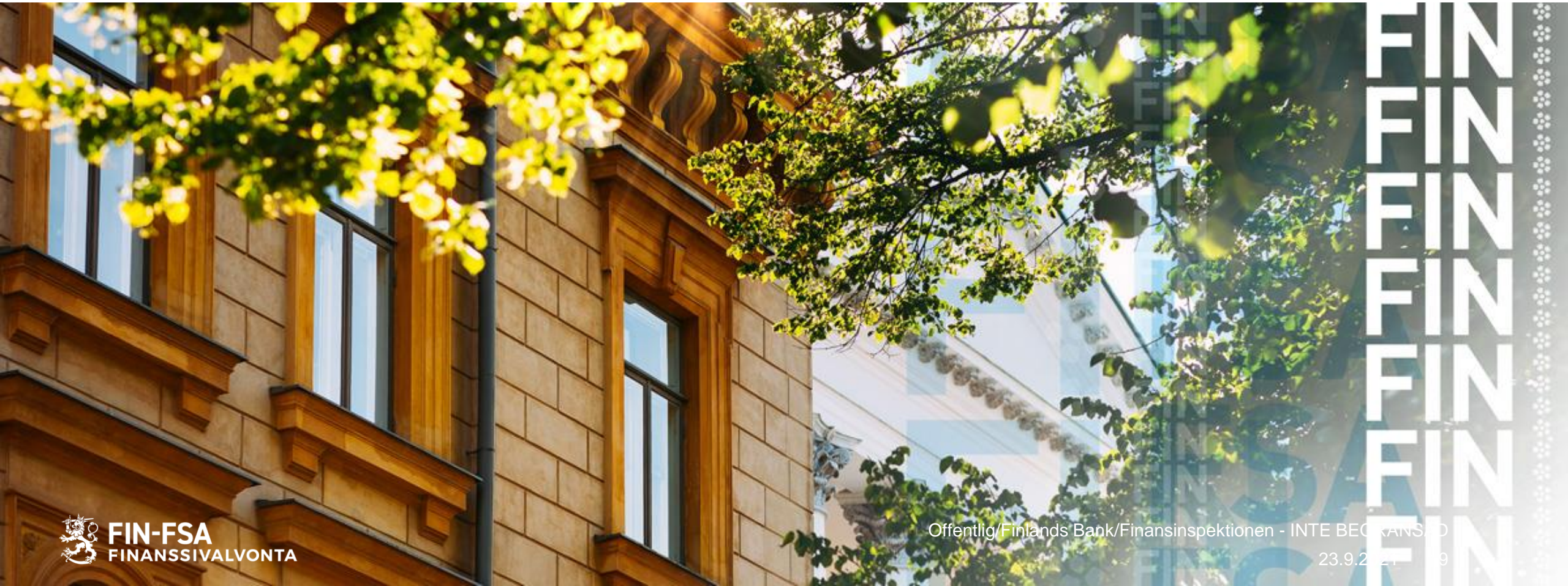
Lagens syfte och tillämpningsområde

Syftet med denna lag är att förbättra tillgången och kvaliteten på offentliga tjänster, att förbättra tjänsternas informationssäkerhet och interoperabilitet samt styrningen av tjänsterna och att främja effektiviteten och produktiviteten inom den offentliga förvaltningens verksamhet.

- Reglerar tillhandahållandet av Suomi.fi-tjänsterna, användningen av den samt ärenden i anslutning till enskilda tjänster
- Organisationer inom den offentliga förvaltningen är i huvudsak skyldiga eller har rätt att ta i bruk tjänsterna
- Den privata sektorn har rätt att ta i bruk vissa tjänster
- [Lagen kompletteras av finansministeriets förordning om produktion av vissa av förvaltningens gemensamma stödtjänster för e-tjänster \(607/2016\)](#).

Presentation av Suomi.fi-tjänsten

Riku Luomansuu



Allmän beskrivning av Suomi.fi-tjänsten

- Suomi.fi granskar rättigheterna att uträtta ärenden
- Då du vill uträtta ärenden för ett företags räkning kontrollerar tjänsten dina rättigheter med hjälp av Suomi.fi-fullmakter i basregistren (handelsregistret) och fullmaktsregistret (fullmakter som getts i Suomi.fi-fullmakter).
- Endast personer som i det finländska handelsregistret eller Företags- och organisationsdatasystemet (FODS) har en roll som berättigar till representation, och som enligt e-tjänsten ger rätt att uträtta ärenden, kan uträtta ärenden på ett företags vägnar utan en separat fullmakt, t.ex. en verkställande direktör, styrelseordförande, styrelseledamot osv. [Uträttande av ärenden för ett företag eller ett samfund - Suomi.fi](#)
- I Suomi.fi-fullmakter kan företag ge en person eller ett företag fullmakt att sköta ärenden för företagets räkning. En fullmakt är ett elektroniskt befullmäktigande vars uppgifter sparas i fullmaktsregistret.

Fullmakter och identifiering i Suomi.fi

- Delegering av fullmakter
 - För att uträtta ärenden behövs en fullmakt eller en rättighet som grundar sig på registeruppgifter
 - Fullmaktstyper: ärendefullmakt och fullmaktsrätt
- Tillägg av fullmaktstjänster
 - Fullmakter ska ges på rapporteringsnivå, vilka är ca 60 stycken
 - T.ex. COREP OF, COREP AE, COREP LR, COREP LE, FINREP osv.
 - Hur rapporteringarna ska namnges i fullmaktstjänsten är ännu öppet
- Då ärendefullmakter fås, görs identifieringen i Suomi.fi. Alternativt kan även bankernas nätbankskoder eller mobilcertifikat användas.
- Utländska rapportörer ska söka fullmakter via myndighetens tjänst för tjänstemannabefullmäktigande, [Tjänsten för tjänstemannabefullmäktiganden i Myndigheten för digitalisering och befolkningsdata - Myndigheten för digitalisering och befolkningsdata \(dvv.fi\)](#)
 - Identifiering med tillämpningen Finnish Authenticator.

Fullmaktsfaserna i Suomi.fi

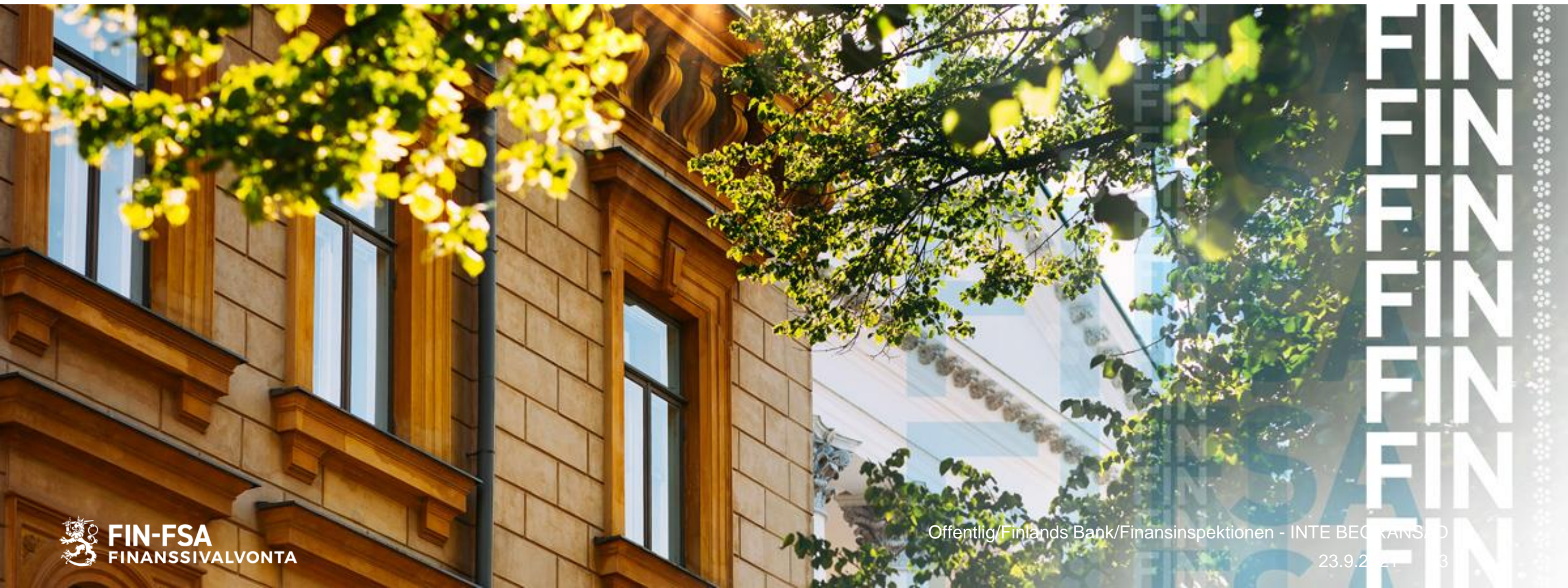
- Adress: www.suomi.fi/fullmakter

The image shows a sequence of four screenshots from the Suomi.fi website, illustrating the steps to grant a power of attorney (Valtuudet).

- Step 1:** The main page titled "Valtuudet" (Powers of Attorney). It features a blue banner with the text "Anna ja pyydä valtuuksia" (Grant and request powers of attorney) and a "Tunnistaudu" (Log in) button.
- Step 2:** A page titled "Valitse, kenen valtuuksiin haluat siirtyä" (Choose, to whom you want to transfer the power of attorney). It offers three options: "Henkilökohtaiset valtuudet" (Personal powers of attorney), "Yrityksen valtuudet" (Company powers of attorney), and "Toisen henkilön valtuudet" (Powers of attorney for another person).
- Step 3:** A page titled "Yrityksen valtuudet" (Company powers of attorney). It shows the user "Anna-Liisa Sallinen" and lists "ANNETUT VALTUUKSET" (Granted powers of attorney) and "PYYDÄ VALTUUKSIA" (Request powers of attorney). It also indicates "0 valtuutettua, 0 valtuuttua" (0 granted, 0 granted).
- Step 4:** A page titled "Valtuusasiat" (Powers of attorney matters). It shows a progress bar with 5 steps: 1. Valtuustyyppi (Type of power of attorney), 2. Osapuolet (Parties), 3. Valtuusasiat (Powers of attorney matters), 4. Voimassaolo (Validity), and 5. Yhteenveto ja vahvistus (Summary and confirmation). The current step is "Valtuusasiat", where the user can select a category (e.g., "Kaikki") and a specific power of attorney (e.g., "asiakasvali").

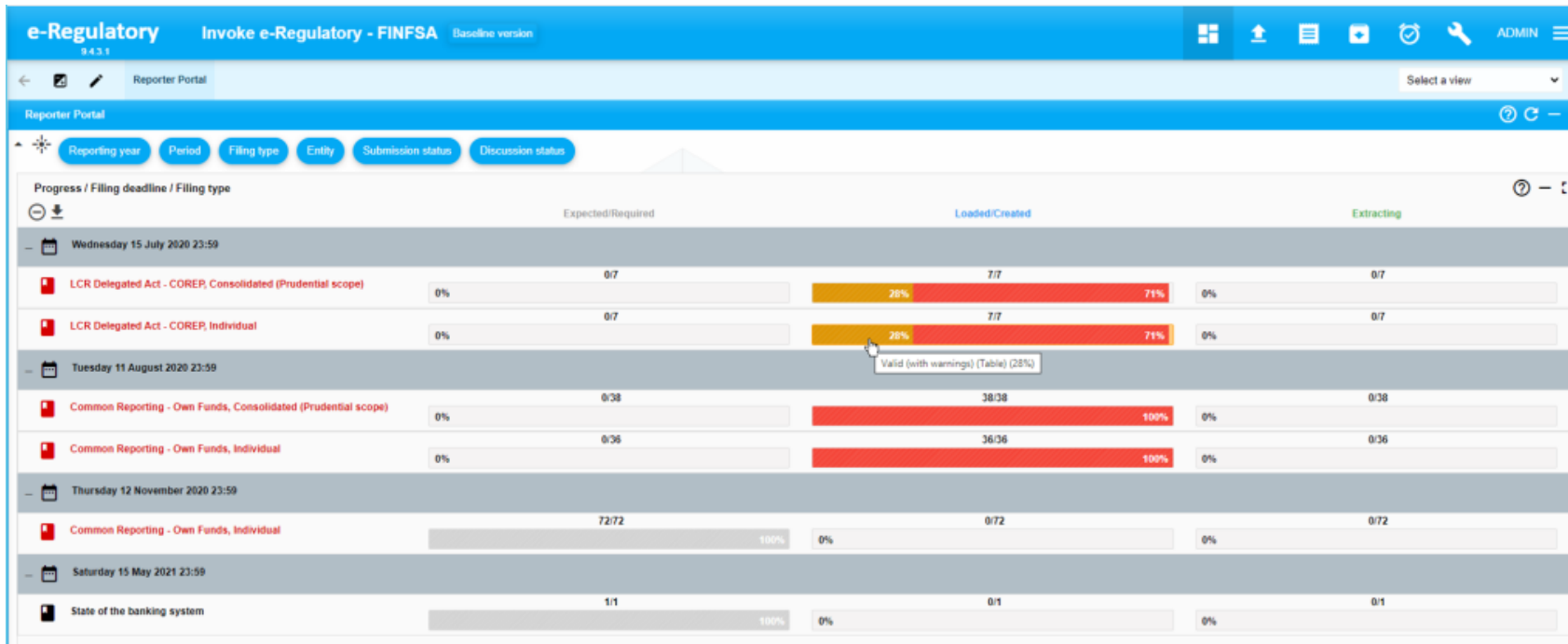
Presentation av rapporteringsystemet

Jouni Lamponen



Rapporteringskyldigheter enligt användarens fullmakter

Preliminärt exempel



- Vad ska rapporteras och när (även historia)
- Vad har levererats och vad har inte levererats
- De levererade rapporternas status

Hur man sänder rapporter i rapportörsportalen

Preliminärt exempel

e-Regulatory 9.5.0.5

Load files

Click the button below to select a file, then click the Load button.

1. Val/uppladdning av rapportfiler i systemet

FILE

Upload button

User groups: User, User groups

Dates: Start, End

Integration status, File status, File validation, File ticket status, Ticket feedback code

File, Report

Display 100 elements

Uploaded file	User	Submission date	File status	File validation	Ticket status	Ticket feedback code	Report
DUMMYLEI123456789012_GB_COREP030000_COREPLRCON_2021-06-30_20201218154732000.xbri	ADMIN	26/08/2021 14:50:04	Extracting		Extracting		Ticket number: {AC093791-3B00-45CA-9645-A562AC5BF81D}
DUMMYLEI123456789012_GB_COREP030000_COREPLRCON_2021-06-30_20201218154732000.xbri	ADMIN	26/08/2021 14:44:24	Invalidated		None		

Display of element 1 to 2 out of 2 elements

Previous 1 Next

2. Uppgifter om rapporten och behandlingen av dem, t.ex. vem som sänder rapporten och leveranssätt, rapportens behandlingsstatus och valideringsresultat, leveranstid osv.

Rapportering med hjälp av webblanketter

Preliminärt exempel

The screenshot shows a web-based reporting interface. On the left, there is a sidebar with a search bar and a list of report sections. The main area displays a table titled 'C 43.00.a (LR4) Breakdown of leverage ratio exposure measure components: Off-balance sheet items, derivatives, SFTs and trading book'. The table has columns for 'Leverage Ratio Exposure Value', 'RIVEA', and 'RWEAs: SA exposures' and 'RWEAs: IRB exposures'. The rows list various exposure categories with their corresponding values.

		Leverage Ratio Exposure Value	RIVEA	RWEAs: SA exposures	RWEAs: IRB exposures
		0010	0020	0030	0040
Off-balance sheet items	0010	2,394,000	7,802,000		
Of which: trade finance	0020	1,183,000	180,000		
Of which: under official export credit insurance scheme	0030	9,756,000	460,000		
Derivatives and SFTs subject to a cross-product netting agreement	0040	6,590,000	4,647,000		
Derivatives not subject to a cross-product netting agreement	0050	651,000	7,351,000		
SFTs not subject to a cross-product netting agreement	0060	6,660,000	3,765,000		
Exposure amounts resulting from the additional treatment for credit derivatives	0065	3,805,000			
Other assets belonging to the trading book	0070	7,492,000	3,480,000		
Covered bonds	0080	6,837,000	4,583,000	6,964,000	8,658,000
Exposures treated as sovereigns	0090	3,458,000	9,254,000	8,308,000	2,311,000
Central governments and central banks	0100	6,509,000	3,422,000	7,788,000	8,819,000
Regional governments and local authorities treated as sovereigns	0110	9,212,000	9,854,000	6,993,000	8,063,000
MDBs and international organisations treated as sovereigns	0120	6,510,000	4,597,000	769,000	8,299,000
PSEs treated as sovereigns	0130	6,516,000	2,000,000	8,256,000	4,769,000
Exposures to regional governments, MDB, international organisations and PSE NOT treated as sovereigns	0140	1,824,000	6,607,000	3,877,000	8,013,000
Regional governments and local authorities NOT treated as sovereigns	0150	9,360,000	6,081,000	5,096,000	4,190,000
MDBs NOT treated as sovereigns	0160	2,078,000	4,369,000	5,106,000	7,841,000
PSEs NOT treated as sovereign	0170	8,236,000	4,867,000	1,169,000	9,453,000
Institutions	0180	383,000	3,104,000	8,016,000	540,000
Secured by mortgages of immovable properties	0190	7,109,000	8,027,000	5,403,000	4,092,000
Of which: secured by mortgages of residential properties	0200	3,712,000	7,986,000	8,209,000	9,572,000
Retail Exposures	0210	5,788,000	3,346,000	4,443,000	7,698,000
Of which: retail SME	0220	386,000	2,163,000	8,496,000	1,510,000
Corporate	0230	4,687,000	3,442,000	2,327,000	5,019,000
Financial	0240	3,887,000	3,154,000	3,982,000	8,129,000
Non-financial	0250	9,008,000	3,914,000	9,905,000	6,028,000

- Leverans av rapporter genom att fylla i blanketterna manuellt
- Rekommenderas endast för ett litet antal blanketter

Återkoppling på valideringen/HTML

Preliminärt exempel

Sammanfattning av valideringarna

Invoke Validation Report

Summary	
File name:	DUMMYLE123456789012_GB_COREP030000_COREPLRCON_2021-06-30_20201218154732000_OK_20210826145029144.xml
Successfully treated:	✓
Message:	Successfully saved.
Validations	
Technical Validations	✓
Portal rules	✓
Type XML	✓
Type XBRL	✓
Duplicate facts	✓
Hypercubes	✓
Filing rules	✓
Functional Validations	X
Valid assertions	36
Warning assertions	12
Invalid assertions	19
Number of evaluations	322
Additional Controls	-
Valid controls	-
Warning controls	-
Invalid controls	-
Number of evaluations	-

Noggrannare specifikation av valideringsfelen

Functional Validations

Invalid assertions (19 of 67 total)

eba_v0684_m v0684_m: [C 43.00.a (c0010;0020)] (r0030) <= (r0020)

eba_v0701_m v0701_m: [C 43.00.b (c0010;0030)] (r0140) = (r0150) + (r0160) + (r0170)

Expression : $\text{if numeric-equal}(Sa, \text{if sum}((Sb, Sc, Sd)))$
Number of evaluations : 2
Invalid evaluations : 2

Evaluation n°1

Message : v0701_m: [C 43.00.b (c0010;0030)] (r0140) = (r0150) + (r0160) + (r0170) FAILS because $1824000 = 9360000 + 2078000 + 8236000$ is not true

Variables

Name	Value	Concept	Context ID	Source Cells
a	1824000	eba_met.mi.118	c85	
b	9360000	eba_met.mi.118	c86	
c	2078000	eba_met.mi.118	c87	
d	8236000	eba_met.mi.118	c88	

Återkoppling på valideringen/Excel (sammanfattning av valideringsfelen)

Rapportens
identifieringsuppgifter

Overview	Value
Identifier	DUMMYLEI123456789012
Period	2021-06-30
Schema reference	http://www.eba.europa.eu/eu/fr/xbrl/crr/fws/corep/its-005-2020/2020-11-15/mod/corep_lr_con.xsd
Denomination	Dummy
File Name	DUMMYLEI123456789012 GB COREP030000 COREPLRCON 2021-06-30 20201218154732000.xbrl

Sammanfattning av
valideringshelheterna och
deras valideringsstatus

Validation	Status
XBRL 2.1	OK
XML Schema 1.1	OK
XBRL Dimensions 1.0	OK
Duplicate Facts	OK
XBRL Calculation	OK
Formula 1.0	NOK
Filing rules	WARNING

Sammanfattning av de
blanketter som rapporten
innehåller och deras
valideringsstatus

Document	Status
C0001 - Nature of Report (COREP)	OK
C4000 - Alternative treatment of the Exposure Measure	NOK
C4300 - Breakdown of leverage ratio exposure measur	NOK
C4400 - General Information	OK
C4700 - Leverage ratio calculation	NOK
C4801 - Leverage ratio volatility: mean value for the re	WARNING
C4802 - Leverage ratio volatility: daily values for the re	WARNING

Återkoppling på valideringen/Excel (valideringsfelen listade)

Inledande exempel

Validated	Number	Assertion	Severity	Description	Expression	Preconditions
FALSE	2	eba_v0701_m	Error	v0701_m: [C 43.00.b (c0010;0030)] {r0140} = {r0150} + {r0160} + {r0170}	iaf:numeric-equal(\$a, iaf:sum({\$b, \$c, \$d}))	1- \$findtC_43.00.b
FALSE	2	eba_v0702_m	Error	v0702_m: [C 43.00.b (c0010;0030)] {r0200} <= {r0190}	iaf:numeric-less-equal-than(\$a, \$b)	1- \$findtC_43.00.b
FALSE	2	eba_v0703_m	Error	v0703_m: [C 43.00.b (c0010;0030)] {r0220} <= {r0210}	iaf:numeric-less-equal-than(\$a, \$b)	1- \$findtC_43.00.b
FALSE	2	eba_v0704_m	Error	v0704_m: [C 43.00.b (c0010;0030)] {r0230} = {r0240} + {r0250}	iaf:numeric-equal(\$a, iaf:sum({\$b, \$c}))	1- \$findtC_43.00.b
FALSE	2	eba_v0705_m	Error	v0705_m: [C 43.00.b (c0010;0030)] {r0250} = {r0260} + {r0270}	iaf:numeric-equal(\$a, iaf:sum({\$b, \$c}))	1- \$findtC_43.00.b
FALSE	2	eba_v0707_m	Error	v0707_m: [C 43.00.b (c0010;0030)] {r0320} <= {r0310}	iaf:numeric-less-equal-than(\$a, \$b)	1- \$findtC_43.00.b
FALSE		Assessment n2		v0707_m: [C 43.00.b (c0010;0030)] {r0320} <= {r0310} FAILS because 2256000 <= 770000 is not true		
		Variable	Value	Cell(s)	ContextId	Identifier
		a	2256000	C4300 : F42	c83	DUMMYLEI123456789012
		b	770000	C4300 : F41	c82	DUMMYLEI123456789012
FALSE	2	eba_v10245_h	Warning	v10245_h: Exposure classes in the SA (2) -> [C 43.00.b (c0010;0030)] {r0090} = +{r0100} + {r0130} + {r0110} + {r0120}	iaf:numeric-equal(\$a, iaf:sum({\$b, \$c, \$d, \$e}))	1- \$findtC_43.00.b
FALSE	2	eba_v5899_h	Error	v5899_h: [Hierarchy CT20] [Not applicable/ All counterparties] must be greater or equal to +[SME] -> [C 43.00.b (c0010;0030)] {r0210} >= +{r0220}	iaf:numeric-greater-equal-than(\$a, \$b)	1- \$findtC_43.00.b

Återkoppling på valideringen/Excel (valideringsfel i blankettformat)

COREPLRCON		Context: 2021-06-30	
Identifier:	DUMMYLEI123456789012	Date:	1899-12-29 00:00:00
LEI:	DUMMYLEI123456789012	Currency:	EUR
Denomination:	Dummy		
C_43.00			
C 43.00.a (LR4) Breakdown of leverage ratio exposure measure components: Off-balance sheet items, derivatives, SFTs and trading book			
		Leverage Ratio Exposure Value	RWEA
		0010	0020
		0030	0040
		0050	0060
		0070	0080
		0090	0100
		0110	0120
		0130	0140
		0150	0160
		0170	0180
		0190	0200
		0210	0220
		0230	0240
		0250	0260
		0270	0280
		0290	0300
		0310	0320
		0330	0340
		0350	0360
		0370	0380
		0390	0400
		0410	0420
		0430	0440
		0450	0460
		0470	0480
		0490	0500
		0510	0520
		0530	0540
		0550	0560
		0570	0580
		0590	0600
		0610	0620
		0630	0640
		0650	0660
		0670	0680
		0690	0700
		0710	0720
		0730	0740
		0750	0760
		0770	0780
		0790	0800
		0810	0820
		0830	0840
		0850	0860
		0870	0880
		0890	0900
		0910	0920
		0930	0940
		0950	0960
		0970	0980
		0990	1000
		1010	1020
		1030	1040
		1050	1060
		1070	1080
		1090	1100
		1110	1120
		1130	1140
		1150	1160
		1170	1180
		1190	1200
		1210	1220
		1230	1240
		1250	1260
		1270	1280
		1290	1300
		1310	1320
		1330	1340
		1350	1360
		1370	1380
		1390	1400
		1410	1420
		1430	1440
		1450	1460
		1470	1480
		1490	1500
		1510	1520
		1530	1540
		1550	1560
		1570	1580
		1590	1600
		1610	1620
		1630	1640
		1650	1660
		1670	1680
		1690	1700
		1710	1720
		1730	1740
		1750	1760
		1770	1780
		1790	1800
		1810	1820
		1830	1840
		1850	1860
		1870	1880
		1890	1900
		1910	1920
		1930	1940
		1950	1960
		1970	1980
		1990	2000

- Rapporterade siffror visuellt på blanketterna
- Datapunkter som innehåller fel visualiseras med färger (t.ex. error => röd färg)
- Valideringsfelet syns i cellens övre hörn.

Återkoppling på valideringen/XML

Preliminärt exempel

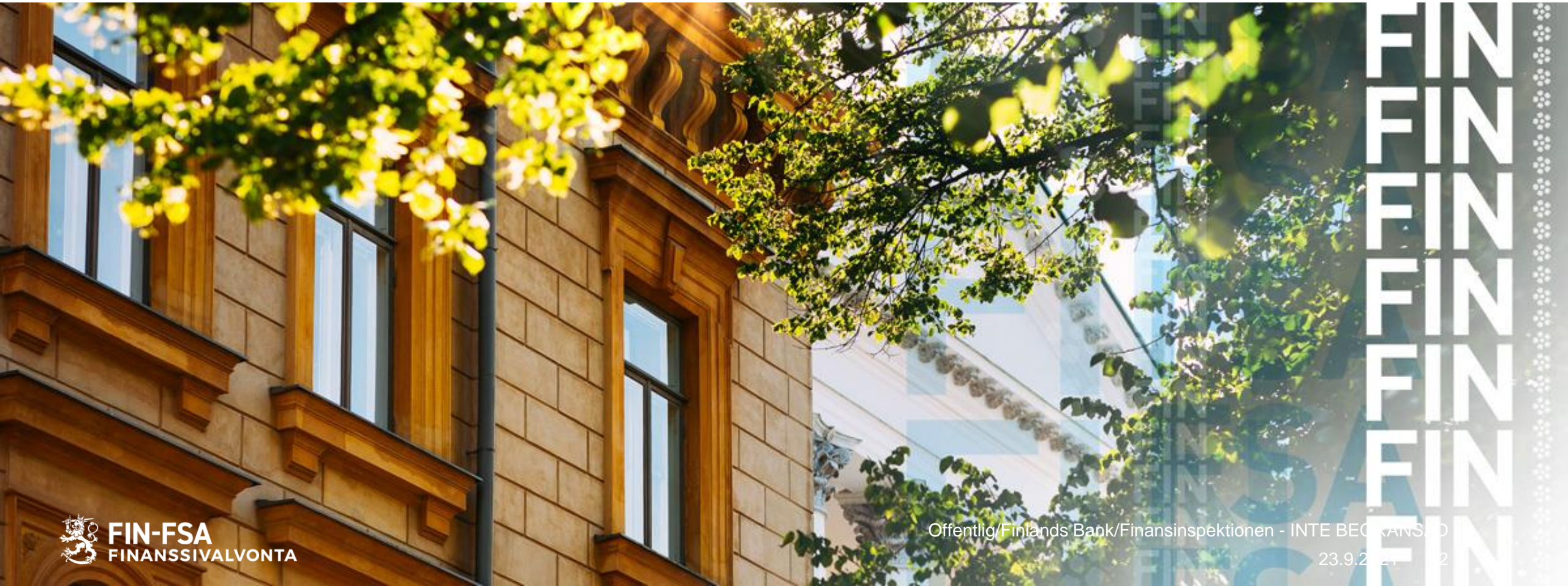
```
<?xml version="1.0" encoding="UTF-8"?>
<invokeportaction>
  <success><true/></success>
  <message>Successfully saved.</message>
  <uploadreport>
    <xbrlportal:xbrlportalvalidationlist validated="true" xmlns:xbrlportal="http://www.invoke.fr/2015/xbrlportal-validation-xml-report"/>
      <xbrl:schema-validation validated="true" time="0,045" xmlns:ictr="http://www.invoke-software.com/2019/xml-schema-report"/>
        <xbrl:xbrl-validation validated="true" xmlns:istr="http://www.invoke-software.com/2019/xbrl-type-report"/>
          <xbrl:custom-validation validated="true" evaluationTime="0,065" xmlns:icvr="http://www.invoke-software.com/2015/custom-validation-report">
            <xbrl:rule validated="true" evaluationTime="0,005" severity="ERROR" label="1.5.a and 2.3 - SchemaRef unicity" code="1.5.a_2.3_SCHEMAREF_UNICITY">
              <xbrl:variable name="listofschemaRef">
                <xbrl:schemaRef xlink:href="http://www.eba.europa.eu/fr/xbrl/crr/tws/corep/its-005-2020/2020-11-15/mod/corep_lr_con.xsd" xlink:type="simple" xmlns:xlink="http://www.w3.org/1999/xlink"
                  xmlns:link="http://www.xbrl.org/2003/linkbase"/>
                </xbrl:variable>
              </xbrl:rule>
            <xbrl:rule validated="true" evaluationTime="0,005" severity="WARNING" label="1.6.b - Filing indicator activation control" code="1.6.b_NEGATIVE_POSITIVE_FILING_INDICATOR"/>
            <xbrl:rule validated="true" evaluationTime="0,005" severity="ERROR" label="1.6.1 - Filing indicator unicity check" code="1.6.1_INVALID_CONTEXT_FILING_INDICATOR_duplicateFilingIndicator">
              <xbrl:variable name="listofduplicatevaluesoffilingindicators"/>
            </xbrl:rule>
            <xbrl:rule validated="true" evaluationTime="0,005" severity="ERROR" label="1.6.d - Invalid context for filing indicator" code="1.6.d_INVALID_CONTEXT_FILING_INDICATOR_invalidContextForFilingIndicator">
              <xbrl:variable name="listofinvalidfilingindicator"/>
            </xbrl:rule>
            <xbrl:rule validated="true" evaluationTime="0,005" severity="WARNING" label="1.6.2 - Indicators unicity check" code="1.6.2_UNICITY_FINDICATORS">
              <xbrl:variable name="numberoffindicatorsnode" value="1"/>
            </xbrl:rule>
            <xbrl:rule validated="true" evaluationTime="0,015" severity="ERROR" label="1.6.3 - Filing indicator values" code="1.6.3_FILING_INDICATOR">
              <xbrl:variable name="listofschemaRef">
                <xbrl:schemaRef xlink:href="http://www.eba.europa.eu/fr/xbrl/crr/tws/corep/its-005-2020/2020-11-15/mod/corep_lr_con.xsd" xlink:type="simple" xmlns:xlink="http://www.w3.org/1999/xlink"
                  xmlns:link="http://www.xbrl.org/2003/linkbase"/>
                </xbrl:variable>
              </xbrl:rule>
            <xbrl:rule validated="true" evaluationTime="0,005" severity="ERROR" label="1.14 - Forbidden @xmlns:schemaLocation" code="1.14_FORBIDDEN_SCHEMA_LOCATION"/>
            <xbrl:rule validated="true" evaluationTime="0,005" severity="ERROR" label="1.14 - Forbidden @xmlns:namespace:schemaLocation" code="1.14_FORBIDDEN_NAMESPACE_SCHEMA_LOCATION"/>
            <xbrl:rule validated="true" evaluationTime="0,015" severity="ERROR" label="1.15 - Forbidden xmlns:include" code="1.15_FORBIDDEN_INCLUDE"/>
            <xbrl:rule validated="true" evaluationTime="0,015" severity="ERROR" label="2.1 - Forbidden @xml:base" code="2.1_FORBIDDEN_XMLBASE"/>
            <xbrl:rule validated="true" evaluationTime="0,005" severity="ERROR" label="2.2 - SchemaRef absolute URL" code="2.2_SCHEMAREF_ABSOLUTE_URL">
              <xbrl:variable name="listofschemaRef">
                <xbrl:schemaRef xlink:href="http://www.eba.europa.eu/fr/xbrl/crr/tws/corep/its-005-2020/2020-11-15/mod/corep_lr_con.xsd" xlink:type="simple" xmlns:xlink="http://www.w3.org/1999/xlink"
                  xmlns:link="http://www.xbrl.org/2003/linkbase"/>
                </xbrl:variable>
              </xbrl:rule>
            <xbrl:rule validated="true" evaluationTime="0,005" severity="ERROR" label="2.4 - Forbidden link:linkbaseRef" code="2.4_FORBIDDEN_LINKBASEREF"/>
            <xbrl:rule validated="true" evaluationTime="0,005" severity="WARNING" label="2.7.a and S.2.7.b - Unused xbrl:xbrl:context" code="2.7.a_S.2.7.b_UNUSED_CONTEXT"/>
            <xbrl:rule validated="true" evaluationTime="0,005" severity="ERROR" label="2.9 - Check the unicity of the "scheme" and "identifier" pair" code="2.9_ENTITY_SCHEMA_UNICITY">
              <xbrl:variable name="listofschemas" value="{http://standards.iso.org/iso/17442}" />
              <xbrl:variable name="listofidentifiers" value="{DUMHYLE1123456789012}" />
            </xbrl:rule>
            <xbrl:rule validated="true" evaluationTime="0,005" severity="ERROR" label="2.9 - Entity unicity" code="2.9_ENTITY_UNICITY"/>
            <xbrl:rule validated="true" evaluationTime="0,005" severity="ERROR" label="2.10 - Reporting period format check" code="2.10_DATE_FORMAT"/>
            <xbrl:rule validated="true" evaluationTime="0,005" severity="ERROR" label="2.11 - Forbidden xbrl:forever" code="2.11_FORBIDDEN_FOREVER"/>
            <xbrl:rule validated="true" evaluationTime="0,005" severity="ERROR" label="2.13 - Period unicity" code="2.13_PERIOD_UNICITY">
              <xbrl:variable name="listofperiods" value="{2021-06-30}" />
            </xbrl:rule>
            <xbrl:rule validated="true" evaluationTime="0,015" severity="ERROR" label="2.14 - Forbidden xbrl:segment" code="2.14_FORBIDDEN_SEGMENT"/>
            <xbrl:rule validated="true" evaluationTime="0,005" severity="ERROR" label="2.17 - Forbidden @precision" code="2.17_FORBIDDEN_PRECISION"/>
            <xbrl:variable name="listofprecisionsformonetaryfacts"/>
            <xbrl:variable name="listofprecisionsfordecimalfacts"/>
            <xbrl:variable name="listofprecisionsforpercentagefacts"/>
          </xbrl:custom-validation>
        </xbrl:xbrl-validation>
      </xbrl:schema-validation>
    </xbrl:uploadreport>
  </invokeportaction>
</xml>
```

```
<xbrl:assertion validated="true" evaluationTime="0,005" severity="ERROR" name="eba_v0683_m" evaluationCount="2" expression="!af:numeric-less-equal-than($a, $b)" description="v0683_m: [C 43.00.a (c0010-0020)] (r0020) <= (r0010)">
  <xbrl:preconditionList>
    <xbrl:precondition test="$find:tc_43.00.a"/>
  </xbrl:preconditionList>
  <xbrl:assertion>
    <xbrl:assertion validated="false" evaluationTime="0,005" severity="ERROR" name="eba_v0684_m" evaluationCount="2" expression="!af:numeric-less-equal-than($a, $b)" description="v0684_m: [C 43.00.a (c0010-0020)] (r0030) <= (r0030)">
      <xbrl:preconditionList>
        <xbrl:precondition test="$find:tc_43.00.a"/>
      </xbrl:preconditionList>
      <xbrl:variable name="a">
        <xbrl:fact index="1">
          <xbrl:context contextId="c53">
            <xbrl:entity>
              <xbrl:identifier scheme="http://standards.iso.org/iso/17442" DUMHYLE1123456789012</xbrl:identifier>
            </xbrl:entity>
            <xbrl:period>
              <xbrl:instant>2021-06-30</xbrl:instant>
            </xbrl:period>
            <xbrl:scenario>
              <xbrl:explicitMember dimension="eba_dim:BAS" eba_BA:x9</explicitMember>
              <xbrl:explicitMember dimension="eba_dim:MCC" eba_MC:x35</explicitMember>
              <xbrl:explicitMember dimension="eba_dim:MCCY" eba_MC:x176</explicitMember>
              <xbrl:explicitMember dimension="eba_dim:TYA" eba_TA:x39</explicitMember>
            </xbrl:scenario>
          </xbrl:context>
          <xbrl:value cells="C4300:D11 decimals="3" concept="eba_met:mi265">9756000</xbrl:value>
        </xbrl:fact>
      </xbrl:variable>
      <xbrl:variable name="b">
        <xbrl:context contextId="c52">
          <xbrl:entity>
            <xbrl:identifier scheme="http://standards.iso.org/iso/17442" DUMHYLE1123456789012</xbrl:identifier>
          </xbrl:entity>
          <xbrl:period>
            <xbrl:instant>2021-06-30</xbrl:instant>
          </xbrl:period>
          <xbrl:scenario>
            <xbrl:explicitMember dimension="eba_dim:BAS" eba_BA:x9</explicitMember>
            <xbrl:explicitMember dimension="eba_dim:MCCY" eba_MC:x176</explicitMember>
            <xbrl:explicitMember dimension="eba_dim:TYA" eba_TA:x39</explicitMember>
          </xbrl:scenario>
          </xbrl:context>
          <xbrl:value cells="C4300:D11 decimals="3" concept="eba_met:mi265">1183000</xbrl:value>
        </xbrl:fact>
      </xbrl:variable>
    </xbrl:assertion>
  </xbrl:assertion>
</xbrl:assertion>
```

Avsedd att laddas ner i det egna rapporteringssystemet

Förhandsfrågor

Jussi Eronen



Frågor från rapportörerna

- Kan XBRL-filer laddas ner som sådana i portalen och går det att bläddra i tabellerna och siffrorna i dem samt att validera rapporterna?
 - Filerna kan laddas ner i programmet t.ex. med funktionen dra och släpp (drag-and -drop)
 - Det går att bläddra i rapporten
 - Rapporten kan laddas ner i Excel-format på rapportörens egen dator
 - Filen valideras genast efter leverans. Återkoppling ges efter validering.
 - Det går och lönar sig att använda testmiljön för validering av rapporten innan den levereras.
- Kan man utöver att bläddra i systemet även rätta rapporter/tabeller samt ändra och mata in siffror i dem?
 - På webblanketterna kan detta göras, men inte i de andra alternativen (laddning av rapport, A2A)
- Är det möjligt att mellanlagra och kan rapporten valideras i en testmiljö eller valideras den först i produktion?
 - Beträffande webblanketter är det möjligt att mellanlagra
 - Testmiljön kan användas för att validera rapporten innan den levereras

Frågor från rapportörerna

- Uppdaterar portalen tabellernas mellansummor osv. i realtid, såsom t.ex. arbetsböckerna för närvarande?
 - Det finns inga planer om att webblanketterna skulle räkna ut mellansummor.
- Innehåller systemet kryptering av XBRL eller ska rapportörerna själva se till att XBRL krypteras och/eller erbjuder Finansinspektionen redskap för detta?
 - Rapporterna behöver inte krypteras.

Diskussion



Frågor om det nya rapporteringssystemet kan skickas till

NewReportingSystem@fiva.fi

Tack!

Förkortningar

- **COREP OF** = Sameuropeisk rapportering, kapitalbas
- **ALMM** = Sameuropeisk rapportering, ytterligare likviditetsövervakningsmått
- **FINREP** = Rapportering om finansiell information
- **LCR DA** = Sameuropeisk rapportering, likviditetstäckningskrav
- **LR** = Sameuropeisk rapportering, bruttosoliditetsgrad
- **LE** = Sameuropeisk rapportering, stora exponeringar
- **SBP CR, RM & IMV** = Jämförelse av interna metoder för beräkning av kapitalbaskraven
- **NSFR** = Sameuropeisk rapportering, bindande stabil nettofinansieringskvot
- **FP** = Rapportering av finansieringsplaner
- **REM HE** = Rapportering av uppgifter om höglönade anställda
- **REM BM** = Rapportering av ersättning
- **GSII** = Tillägsrapportering för specificering och fastställandet av G-SII-buffertar
- **FRTB** = Sameuropeisk rapportering, En grundlig revidering av kapitaltäckningsreglerna för handelsportföljen
- **AE** = Rapportering av inteckning av tillgångar
- **COVID-19** = Tillägsrapportering på grund av covid-19
- **IF** = Värdepappersföretagens tillsynsrapportering
- **AIFMD** = Rapportering för förvaltare av alternativa investeringsfonder
- **CSDR 7 & 9** = ESMA-rapportering, Central Securities Depositories Regulation art. 7 & art. 9
- **MMF** = Rapportering om penningmarknadsfonder
- **FA & FT** = FINREP-rapporteringens tabellbilagor
- **JM** = Rapportering för arbetslöshetskassor, Räknetabell för förslag till medlemsavgifter
- **KA** = Rapportering för sjukkassor, resultat- och balansräkningsscheman
- **KB** = Rapportering för arbetslöshetskassor, resultat- och balansräkningsscheman
- **KP** = Rapportering av hypoteksbanksverksamhet
- **KT** = Statistik över arbetslöshetskassorna
- **LTC** = Rapportering av kreditförhållande
- **MA** = Rapportering för betalningsinstitut, rapportering av boksluts- och bokföringsuppgifter för tillsynen
- **MJ** = Rapportering för betalningsinstitut, utlåning och fordringar som förfallit
- **ML** = Betalningsstatistik
- **MU** = Rapportering för betalningsinstitut, stora exponering
- **MV** = Rapportering för betalningsinstitut, kapitalbas och kapitaltäckning
- **R** = Rapportering om ränterisk
- **RVA** = Kapitaltäckningsrapportering i finans- och försäkringskonglomerats holdingföretag
- **S** = Rapportering om läget inom banksystemet
- **VA** = Resultat- och balansräkningsscheman
- **VB** = Tabeller för noter till bokslutet i försäkringsinstitut
- **VC** = Rapportering för skade- och livförsäkringsbolag, tabeller över nyckeltal
- **VD** = Försäkringsanstaltens solvens
- **VE** = Rapportering för skade- och livförsäkringsbolag, ansvarsskuld
- **VF** = Täckning av ansvarsskulden i försäkringsanstalter
- **VG** = Försäkringsanstaltens placeringar
- **VJ** = Statistikundersökning av arbetsolycksfalls- och yrkessjukdomsförsäkring
- **VK** = Utredning av livförsäkringsbolagens försäkringsverksamhet
- **VL** = Enkät till pensionskassor och -stiftelser
- **VM** = Statistikuppgifter om skadeförsäkring
- **VN** = Statistikundersökning av trafikförsäkring
- **VO** = Halvårsuppgifter om pensionsförsäkring
- **VP** = Rapportering för försäkringsbolag, utredning av arbetspensionsförsäkringsbolagens försäkringsrörelse
- **VS** = Beräkning av solvensgränsen och diversifiering av placeringar i pensionsanstalten
- **VT** = Statistisk undersökning om patientförsäkring
- **VQ** = Rapportering för försäkringsmäklare
- **RA** = Riskbedömningsenkät
- **MF** = Rapportering för betalningsinstitut, rapportering av uppgifter om svikliga förfaranden i anslutning till betaltjänster
- **DPM** = Ebas och Eiopas datapunktsmodell för rapportering
- **XBRL** = Ebas och Eiopas taxonomi om rapporteringens tekniska specifikationer